

PLUS Furniture Company



エントランス事例集

～ブランド価値を高める20のデザイン例～

エントランスはブランディングの要。

オフィスは今や単なるワークスペースではなく、企業のブランドイメージを表すブランディングの場となりました。なかでも入り口であるエントランスは、来訪者と企業の接点。いわば「企業の顔」です。企業の印象を左右する場であり、ブランドイメージを伝える「メディア」ともいえます。

社外に向けたブランディングを「アウターブランディング」といいますが、近年は社内に対する「インナーブランディング」が注目されています。多様化の進む現代で、一体感ある強い組織をつくるためにはインナーブランディングが不可欠。毎日通るエントランスは、社員に自社ブランドイメージを浸透させるためにも重要な場です。



株式会社コノハナブックス 様
コーポレートロゴを木で表現することで優しい印象を与え、内部への期待感を表すエントランス

社員の意向をひとつにする。

エントランスは社員にとっても「自社の顔」であるだけに、さまざまな意見が出やすい場でもあります。

企業の顔であるエントランスづくりに社員を巻き込むことはとても重要ですが、デザインに社員の意見全てを取り入れるのは難しいもの。

他社のエントランスの事例を提示しイメージに近いものを選んでもらいましょう。社員の希望と企業の打ち出したいイメージをデザイナーに共有すれば、ブランディングに効果的なエントランスが出来上がります。

次ページから、イメージ別のエントランス事例をご紹介します。

カジュアルな エントランス

創造性と遊び心を感じさせるデザイン



ネットイヤーグループ株式会社 様

会社が掲げるビジョン、「変わる。変える。Change myself. Change the world」を、インテリアで表現し、発想の柔軟性やチャレンジ精神をイメージした。



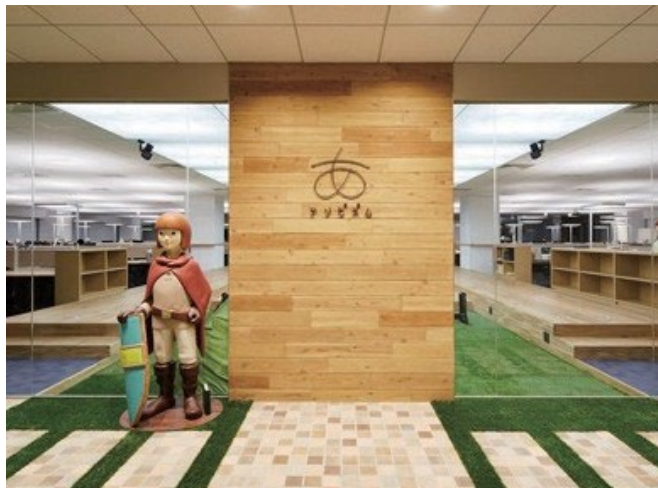
クリスピー・クリーム・ドーナツ・ジャパン株式会社 様

「OPEN THE BOX!」をキーワードに、買ってきたドーナツのボックスを開ける瞬間のワクワク感を表現するオフィス。エントランスもその要素を取り入れた明るい空間。



メディカルコンシェルジュ なんば支店 様

「カリフォルニアカフェ」がコンセプト。オープンパントリーやレジのようなカウンターで、人が行き交う明るいカフェの雰囲気を感じ出している。



株式会社アソビズム秋葉原本社 様

緑の芝生にブリックタイルの床、ガラスの間仕切りでオープンな社風を反映、開放感溢れる空間に。オフィス全体に「遊びの要素」をプラスした。



株式会社EPファーマライン 様

コーポレートロゴに使用した4つのカラーを配したインパクトのあるエントランス。部屋ごとに「テーマカラー」を設定しフロアのラインやドアの色に使用している。

クリアな エントランス

清潔感と開放感を感じさせるデザイン



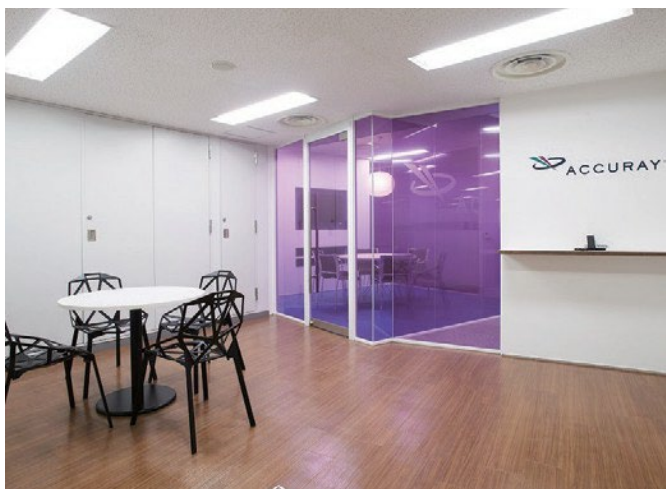
フェリスウィールインベストメント株式会社様

長崎ハウステンボスの「白い観覧車」の開発・運営などを行っていることから、観覧車をモチーフに採用。空間が広く感じられるよう、壁面にはミラーを採用した。



株式会社スタッフアップ様

メタリックな壁面をやわらかな色でライティングし、清潔感に芸能プロダクションらしい華やかさをプラス。クリアな扉で限られた空間を広く見せる。



日本アキュレイ株式会社様

ガラスパーティション越しにかすかに社名が映る演出でお客様を出迎える。未来的なガラスと対照的に、ぬくもりある木質の床で期待感と安心感を表現。



森村商事株式会社様

奥のラウンジまで続く開放的なエントランスでグローバルな事業をイメージ。自社の歴史や商品をディスプレイし、来訪者だけでなく社員にもビジョンを伝える。



ぺんてる株式会社様

「表現具の会社らしいデザイン」というご希望から、壁は真っ白なキャンパスをイメージ。カウンターは商品である「ペン先」を表している。

シックな エントランス

重厚さと信頼感を感じさせるデザイン



クレアシオン・インベストメント株式会社 様

エントランスから商談室に直接アクセスできるため、クライアントとの商談という重要な場面での使用にふさわしい、重厚で特別感のあるデザインに。



株式会社アクセル 様

エントランス奥にはイベント時には飲み物をサービスするパントリーを設置。事業イメージを内外に印象付ける、都会的でグラフィカルなデザイン。



株式会社ビービーシー 様

内装会社らしい「確かなクオリティ」を実感できるエントランス。石、タイル、ガラス、金属、木など異なる表情を持つ素材や仕上げを組み合わせている。



増田パートナーズ法律事務所 様

法律事務所らしい信頼感と質の高いサービスをイメージした。来訪者に威圧感を感じさせないよう緩やかなカーブで柔らかさを出している。



大本総合法律事務所 様

高い天井と白い壁面、ダークな木目のコントラストで信頼感と清潔なイメージ。通りから見えるエントランスのため、重厚感だけでなく親しみやすさも加えた。

ナチュラルな エントランス

ぬくもりと落ち着きを感じるデザイン



コスモ石油ガス株式会社 様

照明を抑え、ホテルのラウンジのような柔らかな雰囲気
で来訪者の緊張を和らげる。インフラ企業として環境に
配慮すべく、すべてLED電球を使用している。



マーケティング研究協会 様

セミナー開催時は受講者の交流スペースとなる、ゆったりとし
たエントランス。イベント時のための有人カウンターとセミナ
一案内表示用の液晶モニターを設置。



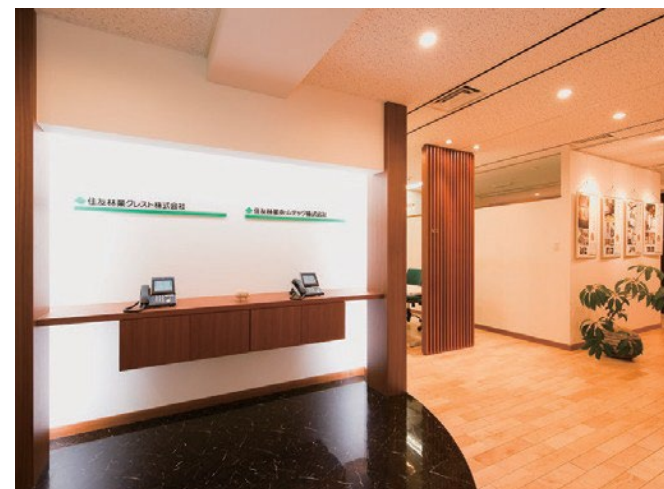
株式会社有村紙工 様

環境への配慮を重視した企業姿勢を表現すべく、自然素材を
軸にデザイン。照明と壁材を組み合わせることでアートのように仕
上げている。



共立製薬株式会社 様

来客を迎えるフォーマルさに、木材で優しさやあたたかみを
加えた。医療に携わる会社にふさわしい、落ち着きと信頼感
を感じさせる空間。



住友林業ホームテック株式会社 様

木材をふんだんに使ったぬくもりのあるデザイン。商材であ
るドア、収納、床材を使用することで、ショールームのような
役割も。

伝えたいことを明確に。

最も重要なのは、企業として伝えたいメッセージを明確にしておくことです。企業のビジョンやミッションをヒントに、社内外にどんなイメージを持たれたいのか、どんなイメージを打ち出したいか考えましょう。

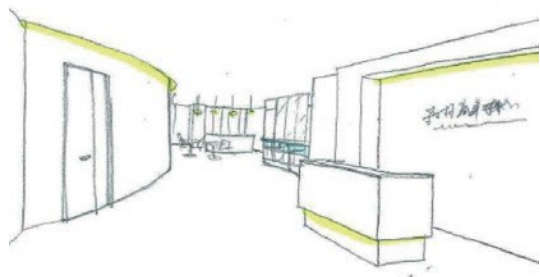
デザイナーがその想いをカタチにしていきます。以下は森村商事株式会社様のエントランス事例です。

森村商事株式会社 様

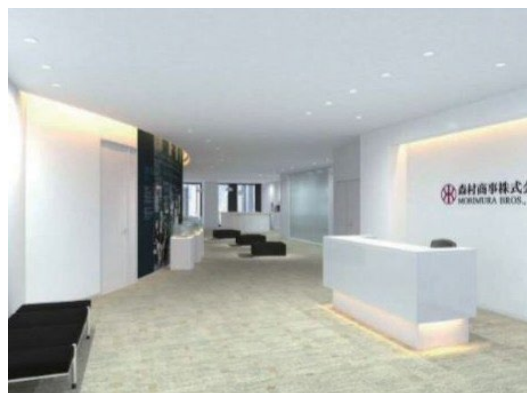
- ・創業140周年の節目を機に、大規模なオフィス移転を実施
- ・歴史と未来、グローバルな事業とグループ会社を表現したい
- ・創業当時の貴重な輸出品を展示したい

骨董や陶磁器の輸出から、日本の海外貿易のパイオニアとなった森村商事株式会社様。幕末のころから続く歴史を表現すべく、奥に続くラウンジへの動線は陶器の白と曲線をイメージしています。沿革や歴史を描いた壁面のグラフィックシートにはコーポレートカラーの赤紫を使用し、コーポレートアイデンティティを表現しました。

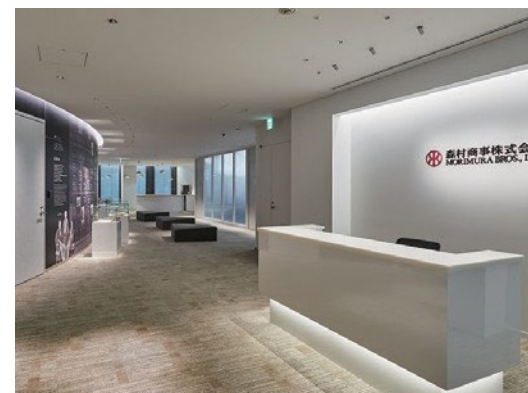
清潔感と長い歴史の重厚さを思わせながら、来訪者を飽きさせない工夫のあるエントランスです。



ご要望をもとに作成したラフスケッチ



エントランスのCGパース



出来上がったエントランス

PLUS Furniture Company

<https://kagu.plus.co.jp/>

働き方のヒントを探すオフィス見学

プラス オフィス見学

